

Esta guía explica paso a paso como activar o espazo web proporcionado por **R**, como subir contidos a este unha vez activado e como realizar posteriormente modificacións do contrasinal web.

índice

1	activación e modificación do espazo web.....	2
2	introdución de contidos no espazo web.....	7
2.1	utilizando un programa cliente FTP.....	7
2.2	utilizando o navegador.....	10
3	requisitos e consellos para un óptimo funcionamento	12



1 activación e modificación do espazo web

O primeiro que debes facer para activar o espazo web é entrar na web de clientes (<https://clientes.mundo-r.com>). Tamén podes entrar a través da páxina web de R (www.mundo-r.com) como se mostra na figura

servizos de cliente

consumo,factura,roaming... **buscar**
[ver os teus servizos contratados](#)

[voltar á portada](#) | todos os servizos dispoñibles

atención! aínda non nos dixeches quen es; [entra co teu usuario e contrasinal](#) ou [certificado dixital](#) para obter contido personalizado

promos para mín

- [estrea o huawei p smart + con seguro móbil.gratis 2 facturas](#)

office 365

R **entra en R**

entrar en **servizos de cliente**

titular de contrato usuario autorizado con app de R

NIF do titular + contrasinal

NIF

contrasinal

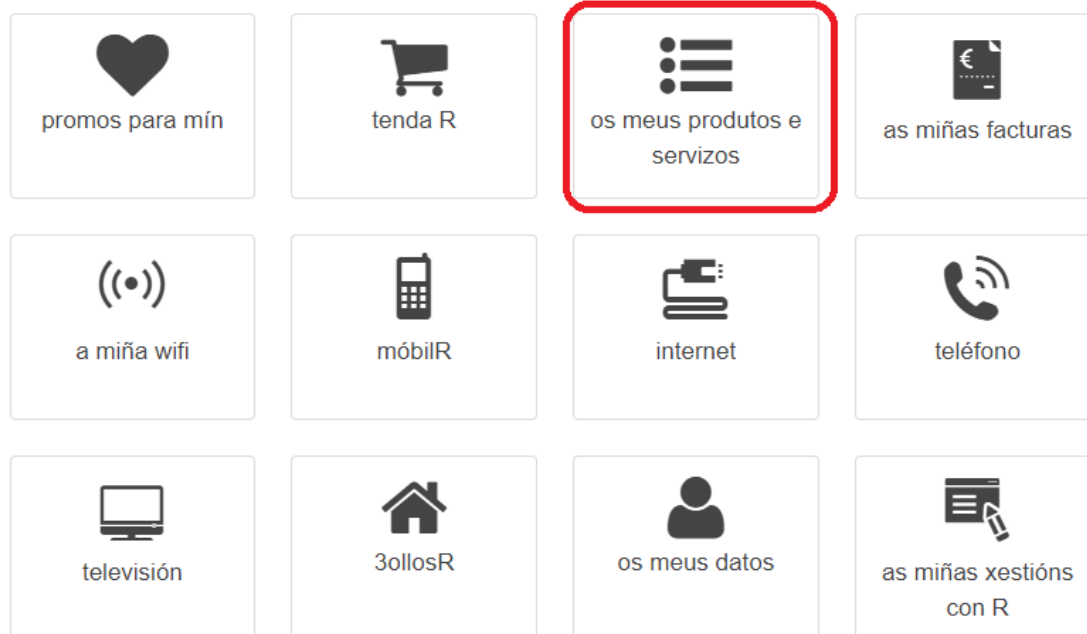
entrar

[é a túa primeira vez por aquí ou olvidaches o contrasinal?](#)

figura 1

unha vez que entres na túa conta, pica na sección os **meus produtos e servizos** > **servizos contratados** > **combo** > **internet** (figura 2)

servizos de cliente



☰ os meus produtos e servizos

consulta, xestiona ou configura todos os teus servizos contratados a R dende aquí



servizos contratados

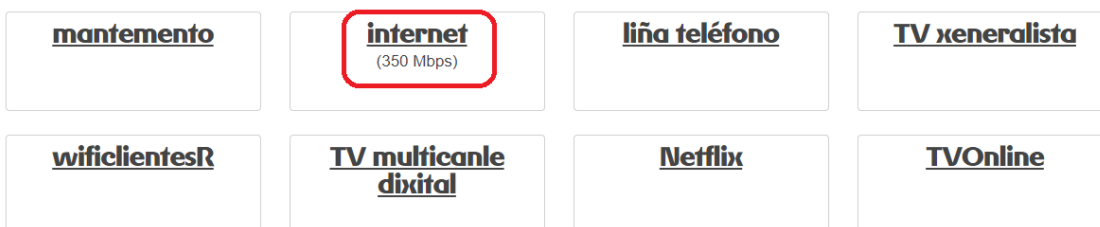
buscar un servizo concreto por...

identificador (teléfono, email, DNS, descripción...) [ir ao servizo...](#)

os meus produtos...



servizo principal



[ver máis formas de organizar os meus servizos contratados](#)

figura 2



En **servizos contratados**, dentro do teu combo ou produto de acceso a internet e no apartado **internet**, vai a **espazo web**, como se mostra na figura 3.

outros servizos incluídos ou activados



figura 3

facendo clic en **máis info**, veremos un menú que nos permite acceder á pantalla de configuración do espazo web a través do enlace **configurar espazo web**.

A pantalla de configuración do espazo web é a seguinte:

xestionar aloxamento web

Utiliza este formulario para configurar o espazo web que R inclúe co teu servizo de internet. Podes cambiar o seu enderezo en internet e utilizar un programa de FTP para subir arquivos, páxinas HTML, etc. conectándote ó servidor FTP www.mundo-r.com co usuario e o contrasinal que indiques máis abaixo.

Se tes dominio propio e queres que apunte a este espazo web, chama ó 1445 para pedir esa modificación.

xestión do web 20249607W0001

alias:	<input type="text"/>
url actual:	<input type="text" value="http://www.empresas.mundo-r.com/"/> abrir
contrasinal:	<input type="password"/>
repetir contrasinal:	<input type="password"/>
cota:	<input type="text" value="50 Mb"/>

[modificar](#) [cancelar](#)

figura 4

Se tes contratado un dominio e queres utilizar este espazo web para aloxar a túa páxina, chama o 1445 para que apunten o teu dominio a este espazo web.

A información do formulario é a seguinte:

- **alias** é o nome situado na url detrás de www.empresas.mundo-r.com/alias
- **url actual:** dirección dende a que é visible a web, pulsando **abrir** o navegador abrirá nunha nova ventá á web que activamos
- **cota:** espazo total dispoñible

É necesario que introduces un contrasinal asociado ao teu espazo web:

- **contrasinal:** escribe o teu contrasinal de web
- **repetir contrasinal:** repite o teu contrasinal de web

Pulsa **modificar** e xa terás o espazo web activado. A partir deste momento poderás introducir contidos nel, logo da autenticación a través do **id de web** e do **contrasinal de web** anteriores.

Esta pantalla tamén che permite modificar o contrasinal do teu espazo web.



2 introdución de contidos no espazo web

Para subir a túa páxina web ao servidor web de **R** terás que utilizar o FTP (File Transfer Protocol), un protocolo creado para o envío de ficheiros de gran tamaño. Podes facelo de varias formas:

- a través dun programa cliente FTP
- a través dun navegador (Chrome, Firefox...)
- a través da pantalla de comandos do teu Sistema Operativo

Explicaremos brevemente o primeiro método, dado que é máis cómodo e sinxelo.

2.1 *utilizando un programa cliente FTP*

Terás que instalar o programa, se non dispós de ningún. Na web de descargas (<http://descargas.mundo-r.com>), no apartado de ferramentas para internet existen varios programas FTP.

1. Unha vez instalado (todos os programas cliente FTP son semellantes, polo que os pasos a seguir serán os indicados, aínda que o programa utilizado nesta descrición é o FileZilla), introdúcense os datos seguintes:



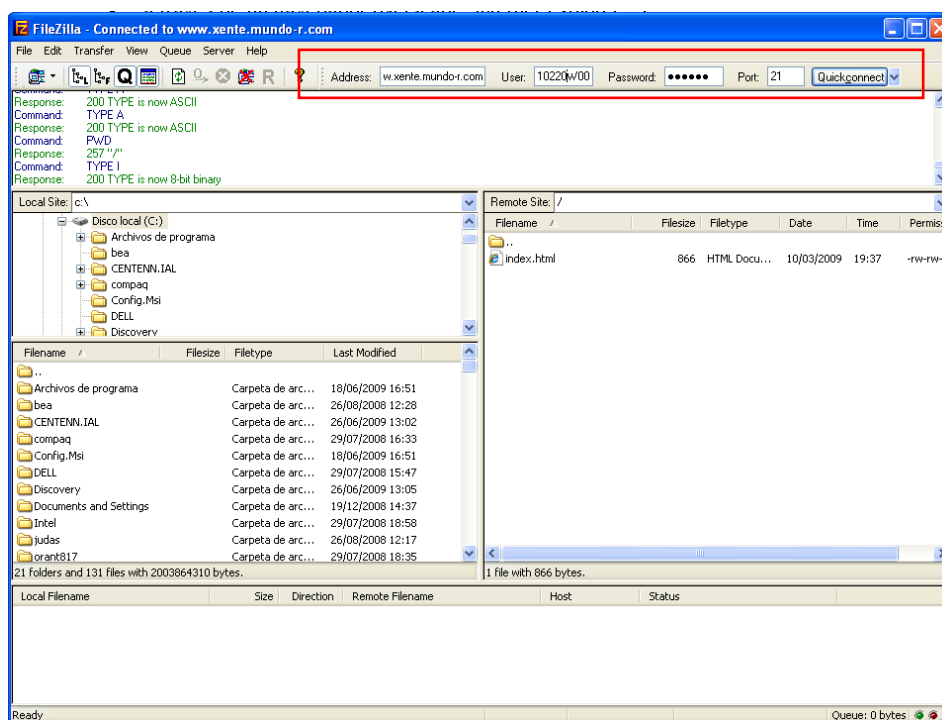


figura 5

- dirección do servidor ao que se quere acceder (host address): www.empresas.mundo-r.com
- id de usuario (user id): **id de web**
- contrasinal (password): **contrasinal de web** (o introducido no apartado anterior)

O **id de web** pódello encontrar na pantalla de activación/modificación do espazo web. Na figura 6 aparece no recadro, o id de web do exemplo é o 10220W0001.

xestión do aloxamento web

Utiliza este formulario para configurar o espazo web que R inclúe co teu servizo de internet. Podes cambiar o seu enderezo en internet e utilizar un programa de FTP para subir arquivos, páxinas HTML, etc. conectándote ó servidor FTP **www.mundo-r.com** co usuario **10220W0001** e o contrasinal que indiques máis abaixo

xestión do web

alias:

url actual: [abrir](#)

contrasinal:

repetir contrasinal:

cota:

[modificar](#) [cancelar](#)

figura 6

Pulsando **conectar (connect)** establécese a comunicación con este servidor.

2. O cliente FTP mostra, por un lado, o contido do directorio dende o que se accede (directorio local) e, por outro, o contido do directorio no que se almacenarán as páxinas web do cliente (directorio remoto). Arrastrando o arquivo local (da páxina web que se queira subir) á ventá correspondente do directorio remoto, ordenarase a transferencia deste.

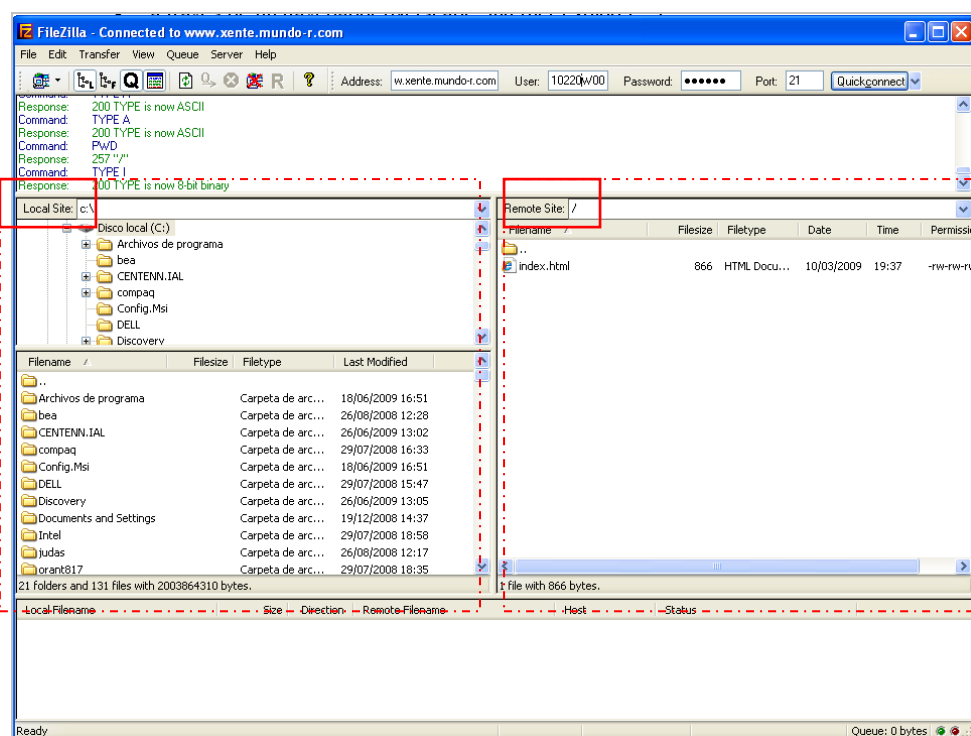


figura 7

2.2 utilizando o navegador

Se utilizas un navegador, os pasos a seguir serán os seguintes:

Escribe na barra do navegador correspondente a dirección (nesta dirección debes introducir antes de @ o identificador do espazo web):

ftp://id_web@www.empresas.mundo-r.com

Aparecerá a seguinte fiestra:



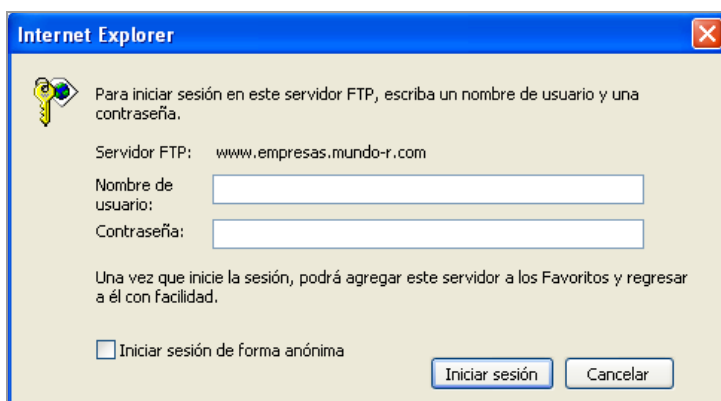


figura 8

Introduce en nome de usuario o **id de web** e en **Contrasinal** o contrasinal de web.

Pulsando **Iniciar sesión** verás no explorador o confido do teu espazo web e poderás traballar con el coma se fose unha ventá máis do teu sistema operativo.

3 requisitos e consellos para un óptimo funcionamento

A continuación enumeramos unha serie de recomendacións para asegurar o óptimo funcionamento do teu sitio web:

- O espazo web profesional de **R** permite aloxar páxinas estáticas, é dicir páxinas que conteñan texto e imaxes. Se queres introducir páxinas dinámicas consulta ao teu comercial ou chama ao número de atención a clientes 1446.
- A primeira páxina ou páxina inicial do teu sitio web debe denominarse **index.html** e estar situada no **directorio raíz** que teñas asignado no servidor web, desta forma será accesible simplemente tras introducir a dirección: www.empresas.mundo-r.com/alias
- É aconsellable que teñas ordenados e estruturados todos os arquivos que constitúen a túa web nun único directorio, subdividido á súa vez noutros directorios, nos que agrupes arquivos similares, por exemplo todas as imaxes no subdirectorio imaxes. Isto facilitará o seu mantemento.
- Non utilices espazos nin caracteres como o “ñ” ou os acentos nos nomes dos arquivos.
- Ten coidado co uso de maiúsculas e minúsculas no nome dos arquivos, dado que algúns sistemas as diferencian e outros non. Para evitar problemas recomendamos utilizar só minúsculas.
- Comproba que a web funcione correctamente con distintos navegadores antes de subila ao servidor web.

